



Hur ser LRF på den framtida vattenförvaltningen

Glenn Oredsson

2020-03-04

Vattenkonsumtion

Sötvattenuttag från yt- och grundvatten

Nationellt:

Hushållsförbrukning	23 %
Jordbruk	3 %
Industri	64 %
Övrigt	11 %

Skåne:

Hushållsförbrukning	33 %
Jordbruk	16 % (varav 14 % bevattning och 2 % till dricksvatten djur)
Industri	35 %
Övrigt	16 %

Källa: SCB

Jämförelse: I Jordanien står jordbruket för 90% av det totala sötvattenuttaget



Bild: Sveriges Radio 2016



Vattenvård måste gå hand i hand med ett lönsamt jordbruk

All verksamhet har en påverkan på sin omgivning

Det finns en ekonomisk verklighet som inte kan ignoreras

Hur kan vi gemensamt komma fram till lösningar som minimerar negativ påverkan och maximerar den positiva påverkan av verksamheter?

Vad gör LRF?

LRF och Sveriges bönder har i arbetet för renare vatten bland annat uppnått.

Kväveutlakningen har minskat med cirka 30 % sedan 1985.

Arealen gräsbevuxna skyddszoner längs vattendrag har överträffat arealmålet i Landsbygdsprogrammet.



Här finns dock mer att göra

En del av de vattenvårdande stöden i Landsbygdsprogrammet har inte blivit sökta i tillräcklig omfattning, till exempel anpassade skyddszoner.

Dikesunderhåll behöver göras på ett sätt som påverkar den biologiska mångfalden så lite som möjligt.

De senaste 4-5 åren har de skånska växtodlingsgårdarna minskat sitt kväveöverskott med 11 procent och mjölkgårdarna med 9 procent.

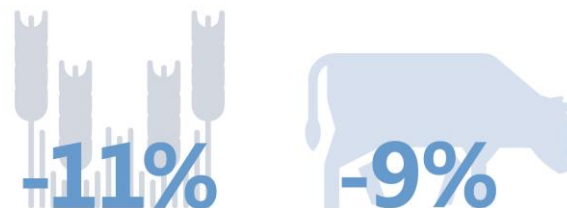


Bild: Skånes Miljömål



Framgångar på vattenområdet

LRF och Sveriges bönder har i arbetet för renare vatten bland annat uppnått.

Fosforgödslingen med handelsgödsel ligger på samma nivå som i början av 1900-talet enligt SCB. Den är därmed i medeltal i balans med det som förs bort med skörden för landet.

Kväveutlakningen har minskat med cirka 25 000 ton eller 30 procent sedan 1985.

Minskade kväve- och fosforhalter rapporteras från flera jordbruksbäckar i miljöövervakningen och är statistiskt säkra trender.

En studie visar att av Östersjöländerna har Sverige det lägsta kväve- och fosfor-läckaget från jordbruket per capita.

Arealen gräsbevuxna skyddszoner längs vattendrag har överträffat arealmålet i Landsbygdsprogrammet.

Här finns dock mer att göra

En del av de vattenvårdande stöden i Landsbygdsprogrammet har inte blivit sökta i tillräcklig omfattning, till exempel anpassade skyddszoner.

Dikesunderhåll behöver göras på ett sätt som påverkar den biologiska mångfalden så lite som möjligt.



Kvarhålla vatten i landskapet

Dammar, Våtmarker och Tvåstegsdiken

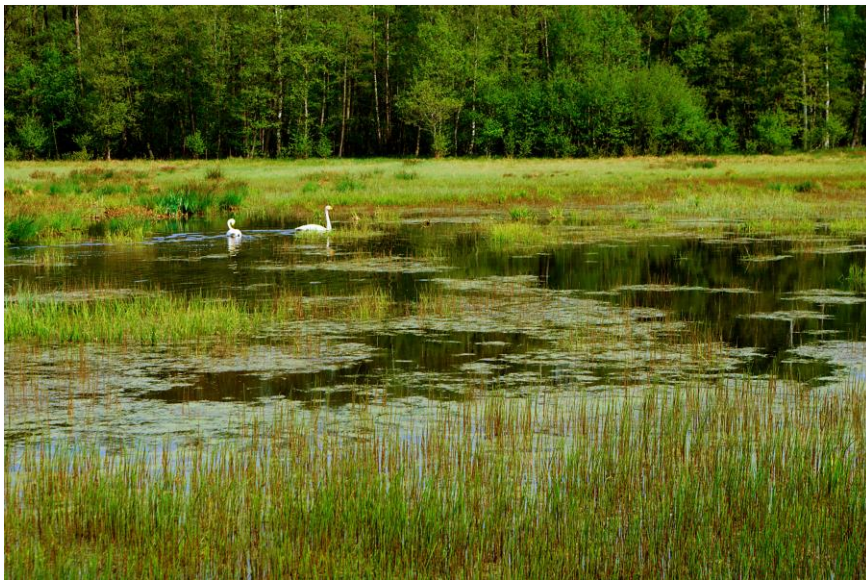


Foto: Björn Nilsson



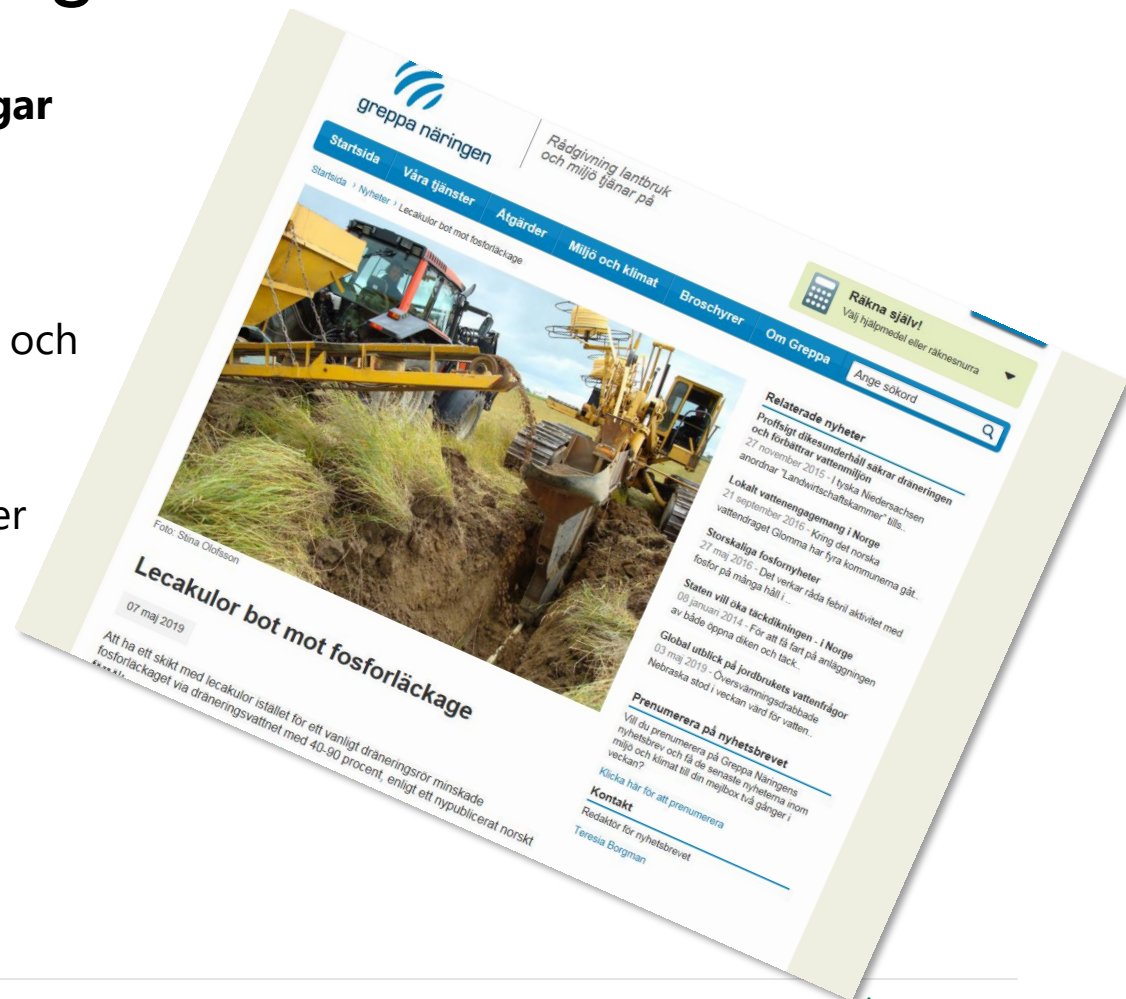
Foto: Pär Persson

Framtida utmaningar

Effektiva och ekonomiska lösningar

Vägen framåt

- Vad är viktigast att fokusera på i just detta området? Prioritering och Samordning
- Effektbeskrivna lösningar/åtgärder
- Hur tillgodogör vi oss ny teknik?
- En god och öppen dialog!





Framtida utmaningar

Effektiva och ekonomiska lösningar

Vägen framåt

- Utnyttja möjligheterna för undantag i område som är kraftigt modifierade av mänsklig aktivitet, här inkluderas även jordbruk. All verksamhet har en påverkan på omgivningen. Vi kan inte sluta att odla mat. Det gäller att maximera den positiva inverkan och minimera den negativa.
- Fler mätningar så att vi vet var olika åtgärder gör mest nytta
- Hitta win-win situationer och premiera till exempel bevattningsdammar. Dessa ger lantbrukaren en fördel i ett framtida klimat samtidigt som det både kan minska näringsläckaget och bidra till en högre biodiversitet
- En väl växande gröda är det bästa metoden att minska näringsläckage. Detta förutsätter också tillgång till vatten och möjlighet att bevattna. Jordbruket måste kunna få en tydligare plats när man talar om vattenresurshantering och prioriteringar.



Framtida utmaningar

Effektiva och ekonomiska lösningar

Vägen framåt

- Lönsamhet nyckeln till framgång



Framtida utmaningar

Kraftverksdammar

- Den torra sommaren 2018 har tydligt illustrerat nyttan av att behålla vatten i landskapet. Med klimatförändringar spås torra perioder bli vanligare. Och då ökar både det biologiska och ekonomiska värdet av att ha vattensamlingar. värdet av Det är också ett exempel på att den lokala nyttan måste värderas och inte bara den nationella. Och det visar att nyttor uppstår på olika sätt och VM behöver synliggöra dem alla och inte bara viss utvald nytta.
- Statens agerande framstår som inkonsekvent där stor aktivitet råder på Länsstyrelserna att med hjälp av skattebetalarnas pengar i EU:s Landsbygdsprogram bygga våtmarker och dammar för att skapa fler vattenspeglar i landskapet. Och på samma Länsstyrelser råder lika stor aktivitet men istället för att riva ut dammar.
- Hänvisning till att EU ställer krav på miljö kvalitetsnormer för vatten håller inte då många vattendrag med kraftverksdammar skulle kunna klassas som kraftigt modifierade redan inom dagens bestämmelser. Sverige har helt enkelt valt att inte göra detta.



Framtida utmaningar

Kraftverksdammar

- Ej produktionsförbud under prövningstiden
- Orimligt att Lst ska göra en egen lönsamhetsprövning i förhållande till de åtgärder som föreslås. Detta är det enbart företagaren som kan göra. Här är även [proportionalitetsprincipen](#) viktig.

Proportionalitetsprincipen

Åtgärder inte skall gå utöver det som är nödvändigt med hänsyn till ändamålet. Enligt denna princip vägs olika intressen mot varandra. Proportionalitetsprincipen innebär att det skall råda balans mellan mål och medel.

Tillsammans får vi
landet att växa!

SVERIGES BÖNDER

